

Tableau de Bord Fixe

Suivi des principaux indicateurs du marché
de la téléphonie fixe en Tunisie

- Octobre 2016 -



Sommaire

1. Parc global.....	2
1.1. RTC.....	4
1.2. VoIP.....	5
1.3. BLR.....	6
2. Taxiphones.....	7
3. Taux de pénétration.....	8
4. Trafic voix.....	9
4.1. Trafic voix national.....	9
4.2. Trafic voix international.....	12
5. Parts de marché.....	14
Définitions.....	16

1. Parc global de la téléphonie fixe

Le nombre d'abonnements fixes se présente au mois d'octobre 2016 comme suit :

Tunisie Télécom	Ooredoo Tunisie	Orange Tunisie	Total
839 247	42 461	66 894	948 602
Postpayés	717 545	Résidentiels	760 518
Prépayés	231 057	Professionnels	188 084

Les abonnements fixes correspondent à des abonnements : RTC, VoIP et BLR.

L'évolution du parc fixe au cours des 3 derniers mois est détaillée comme suit :

Mois	Août 2016	Septembre 2016	Octobre 2016
Parc global	944 144	952 830	948 602
Evolution nette mensuelle	10 424	8 686	-4 228
Evolution en %	1,1%	0,9%	-0,4%

Schématiquement, cette évolution est représentée comme suit :

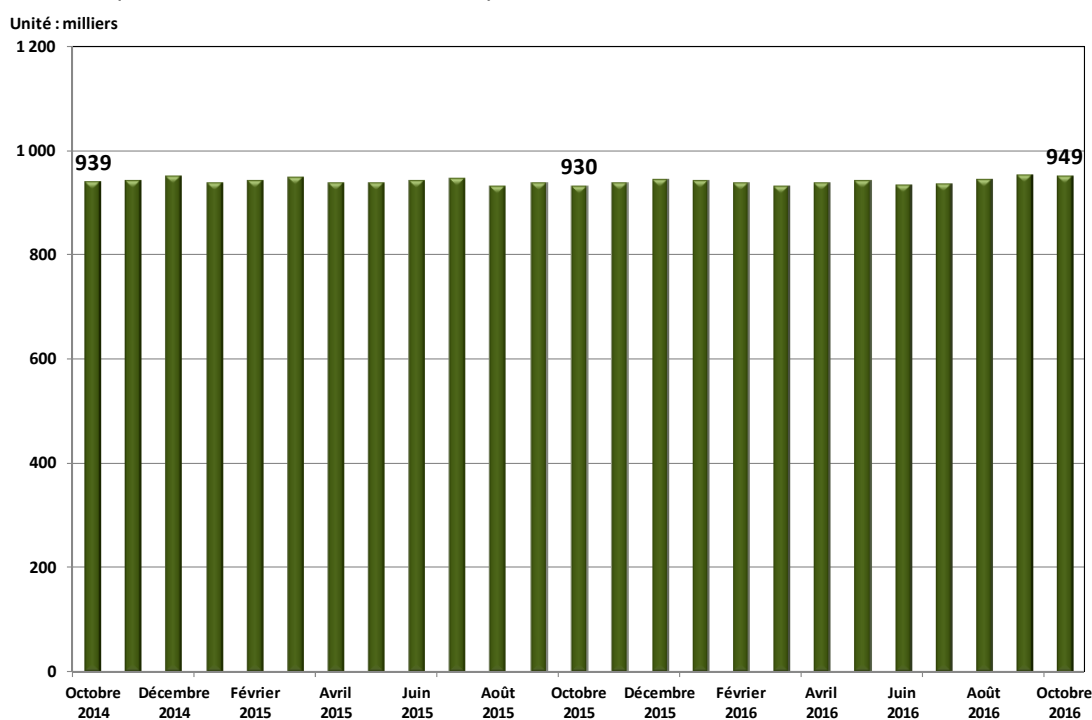


Fig1 : Evolution du nombre d'abonnements à la téléphonie fixe.

Le nombre d'abonnements fixes a enregistré une décroissance de 0,4% au cours du mois d'octobre 2016, soit 4,0 mille abonnements en moins.

En termes de répartition par opérateur, l'évolution du parc total d'abonnements fixes se présente comme suit :

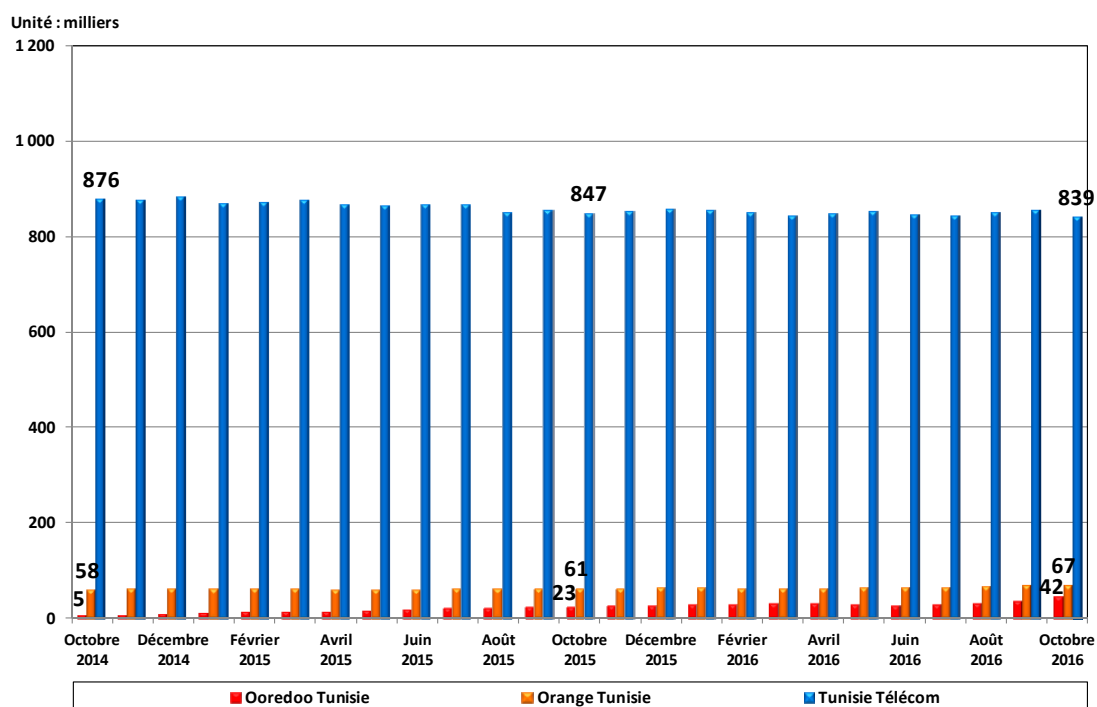


Fig2 : Evolution du nombre d'abonnements à la téléphonie fixe par opérateur.

Au cours du mois d'octobre 2016, l'opérateur historique (Tunisie Télécom) a enregistré une diminution de 14,3 mille abonnements, contrairement à Ooredoo Tunisie et à Orange Tunisie qui ont enregistré des augmentations respectives de 9,4 mille et de 0,7 mille abonnements.

Les paragraphes suivants présentent les indicateurs relatifs à chaque technologie commercialisée sur le marché de la téléphonie fixe.

1.1. RTC

L'évolution des abonnements fixes via RTC au cours des 3 derniers mois est détaillée comme suit :

Mois	Août 2016	Septembre 2016	Octobre 2016
Nombre d'abonnements	844 925	849 093	833 789
Evolution nette mensuelle	7 085	4 168	-15 304
Evolution en %	0,8%	0,5%	-1,8%

Cette évolution est représentée par la figure suivante :

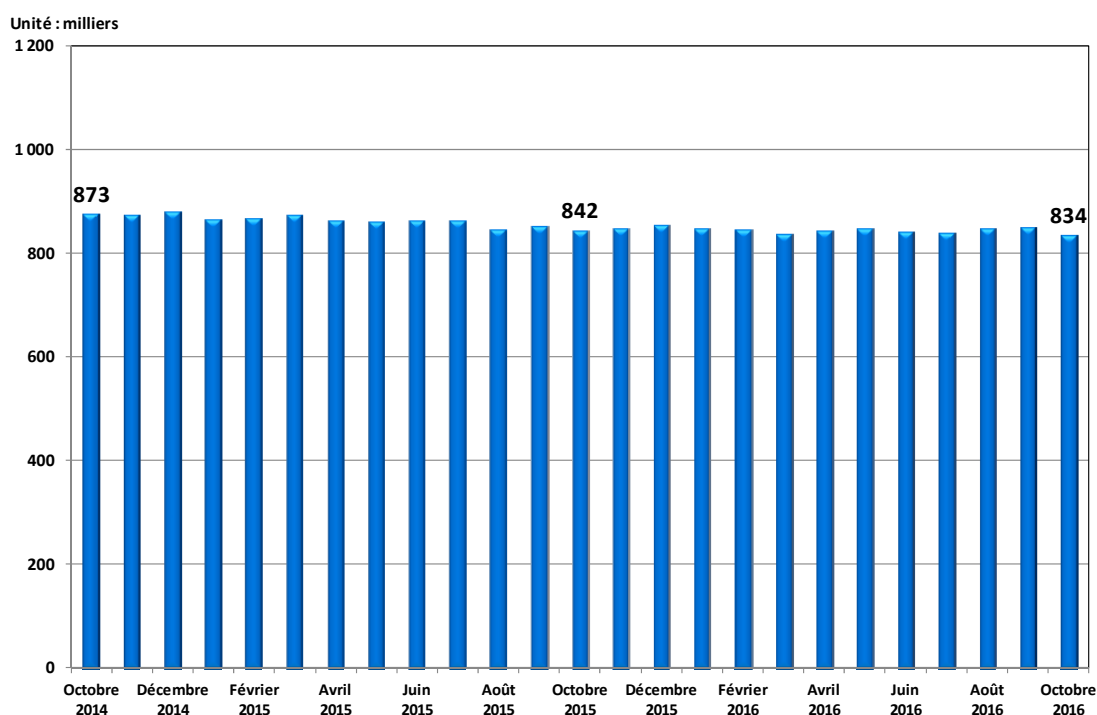


Fig3 : Evolution du nombre d'abonnements à la téléphonie fixe - RTC.

L'opérateur historique (Tunisie Télécom), le seul opérateur qui commercialise des offres fixes via la technologie RTC, a enregistré une diminution dans son parc fixe-RTC de 15,3 mille au cours mois d'octobre 2016, soit une décroissance mensuelle de 1,8%. Il est à noter que ces abonnements fixes-RTC représentent 88% du parc total fixe.

1.2. VoIP

L'évolution des abonnements fixes via VoIP (tout abonnement fixe dont le transport de la voix est fait sur un réseau IP filaire) au cours des 3 derniers mois est détaillée comme suit :

Mois	Août 2016	Septembre 2016	Octobre 2016
Nombre d'abonnements	6 957	7 176	7 194
Evolution nette mensuelle	-94	219	18
Evolution en %	-1,3%	3,1%	0,3%

Cette évolution est représentée par la figure suivante :

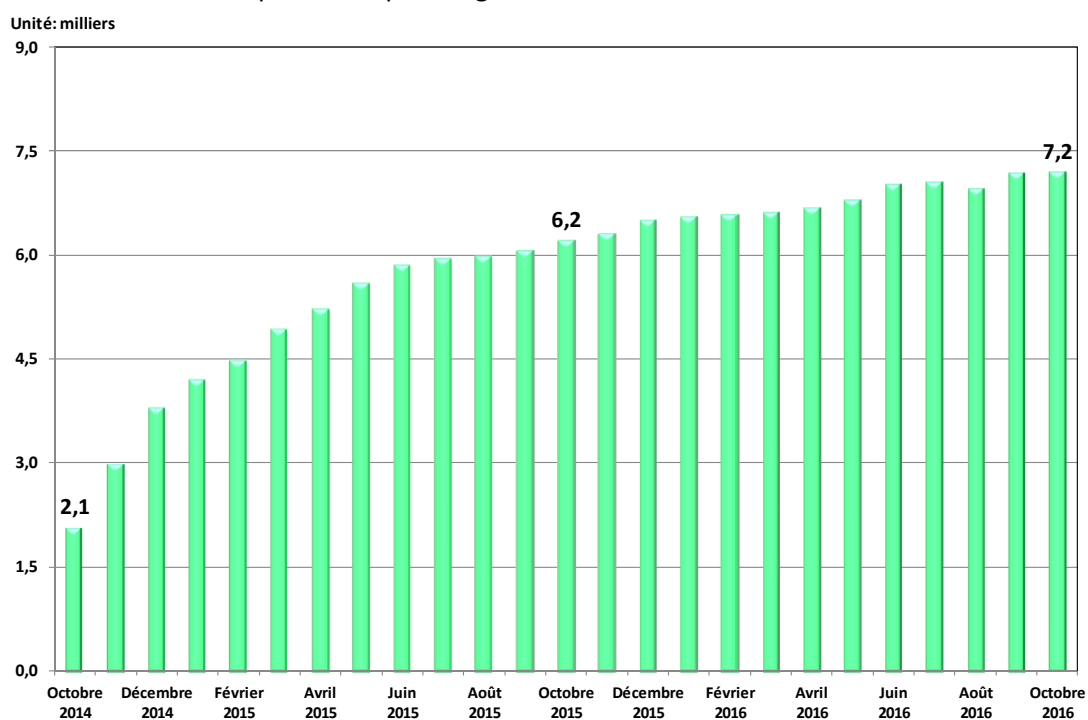


Fig4 : Evolution du nombre d'abonnements à la téléphonie fixe - VoIP.

Le nombre d'abonnements fixes-VoIP a enregistré une légère augmentation de 18 abonnements au cours du mois d'octobre 2016. De ce fait, il reste au seuil de 7,2 mille abonnements à la fin de ce dixième mois de l'année 2016.

1.3. BLR

L'évolution des abonnements fixes via BLR au cours des 3 derniers mois est détaillée comme suit :

Mois	Août 2016	Septembre 2016	Octobre 2016
Nombre d'abonnements	92 262	96 561	107 619
Evolution nette mensuelle	3 433	4 299	11 058
Evolution en %	3,9%	4,7%	11,5%

Cette évolution est représentée par la figure suivante :

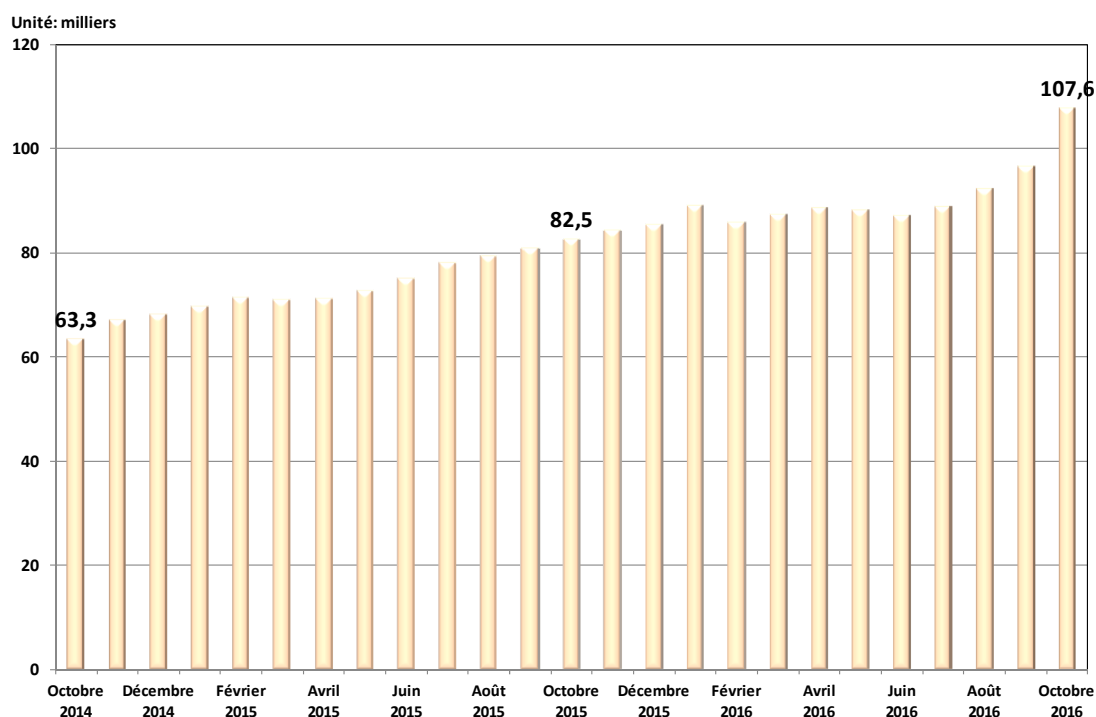


Fig5 : Evolution du nombre d'abonnements à la téléphonie fixe - BLR.

Le nombre d'abonnements fixes-BLR a enregistré une importante augmentation de 11,1 mille abonnements au cours du mois d'octobre 2016, soit une excellente croissance mensuelle de 11,5%. Ceci revient principalement à l'augmentation observée dans le parc fixes-VoIP d'Ooredoo Tunisie au cours de ce mois, soit 9,5 mille abonnements supplémentaires.

2. Taxiphones

L'évolution du nombre de taxiphones au cours des 3 derniers mois est détaillée comme suit :

Mois	Août 2016	Septembre 2016	Octobre 2016
Nombre d'abonnements	10 354	10 246	10 098
Evolution nette mensuelle	29	-108	-148
Evolution en %	0,3%	-1,0%	-1,4%

Cette évolution est représentée par la figure suivante :

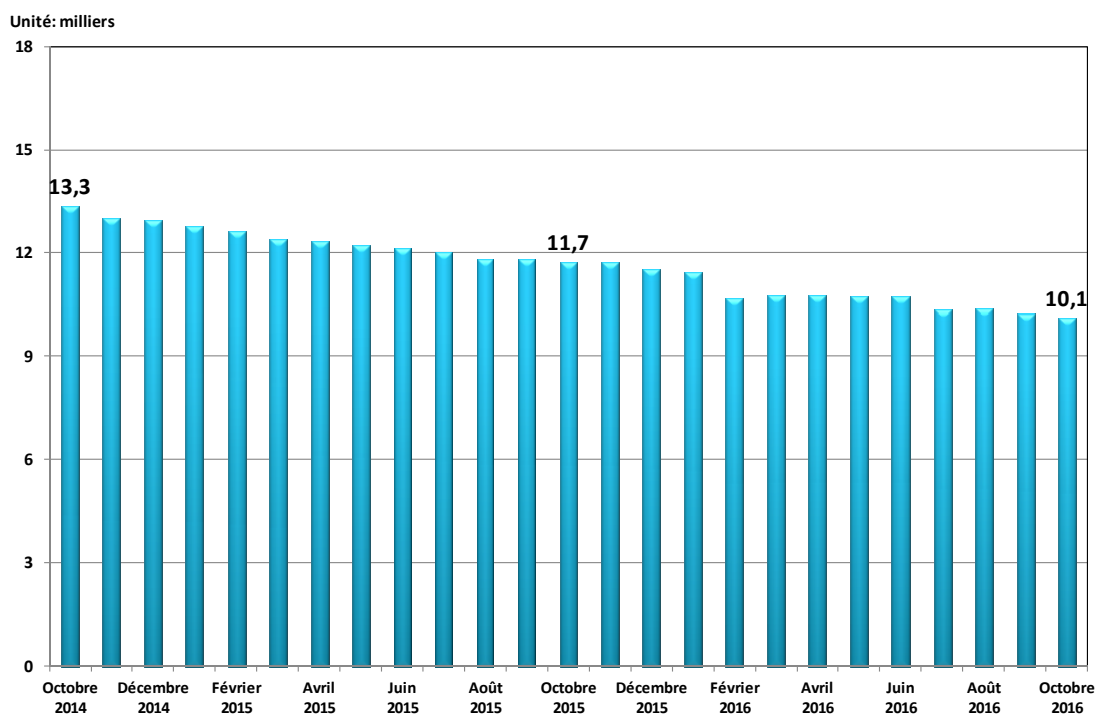


Fig6 : Evolution du nombre de taxiphones.

Le nombre de taxiphones, continuant dans sa phase décroissante, a enregistré une diminution de 148 abonnements au cours du mois d'octobre 2016, soit une décroissance mensuelle de 1,4%.

3. Taux de pénétration de la téléphonie fixe

L'évolution du taux de pénétration de la téléphonie fixe au cours des 3 derniers mois tel que calculé sur la base des données communiquées par les opérateurs se présente comme suit :

Mois	Août 2016	Septembre 2016	Octobre 2016
Taux de pénétration	33,1%	33,4%	33,1%
Evolution nette mensuelle	0,3%	0,2%	-0,2%

Cette évolution est représentée par la figure suivante :

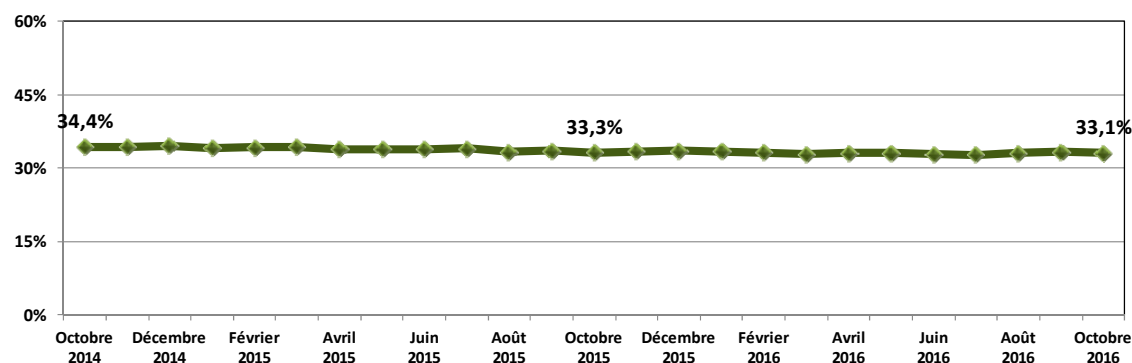


Fig7 : Evolution du taux de pénétration des ménages à la téléphonie fixe.

Le taux de pénétration des ménages à la téléphonie fixe a enregistré une diminution de 0,2 point au cours du mois d'octobre 2016. De ce fait, il revient au seuil atteint deux mois précédemment, soit 33,1%.

4. Trafic voix

4.1. Trafic voix national

L'évolution mensuelle du trafic voix on-net et off-net global (vers fixe et mobile) est présentée par la figure suivante :

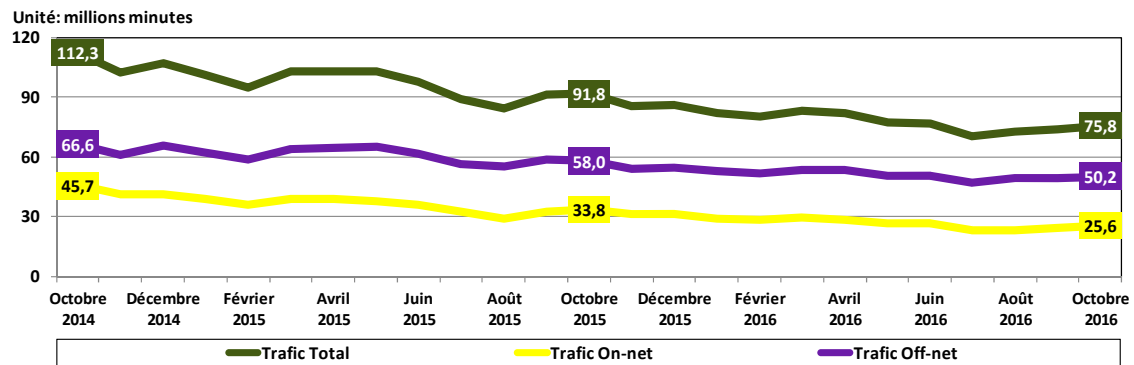


Fig8 : Evolution du trafic voix fixe national.

Le trafic voix fixe national a augmenté de 1,9 million de minutes au cours du mois d'octobre 2016. Cependant, et comme l'indique la figure suivante, l'analyse en termes de trafic journalier moyen montre que le trafic national journalier moyen a légèrement diminué de 0,1 million de minutes au cours de ce mois comparé à celui du mois précédent.

La figure suivante représente l'évolution du trafic voix fixe national journalier moyen :

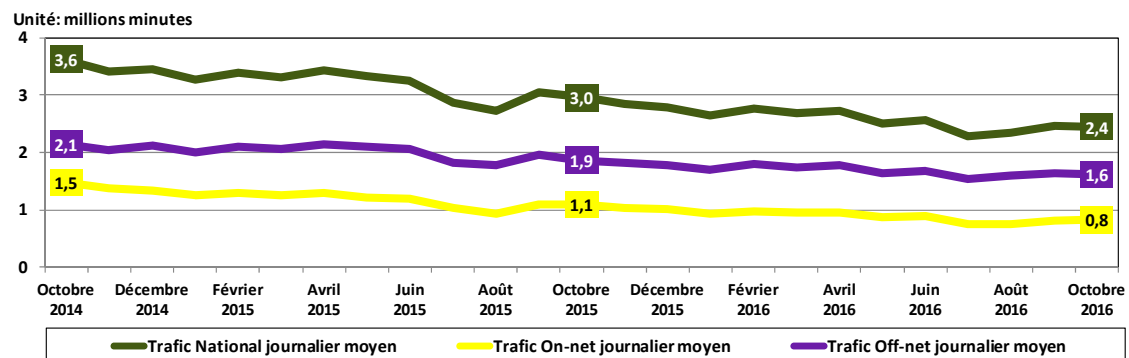


Fig9 : Evolution du trafic voix fixe national journalier moyen.

Afin de mieux expliciter l'évolution du trafic voix fixe national sur le marché, il est utile de l'observer séparément pour chacun des trois opérateurs.

La figure suivante représente l'évolution du trafic voix global (on-net et off-net) par opérateur :

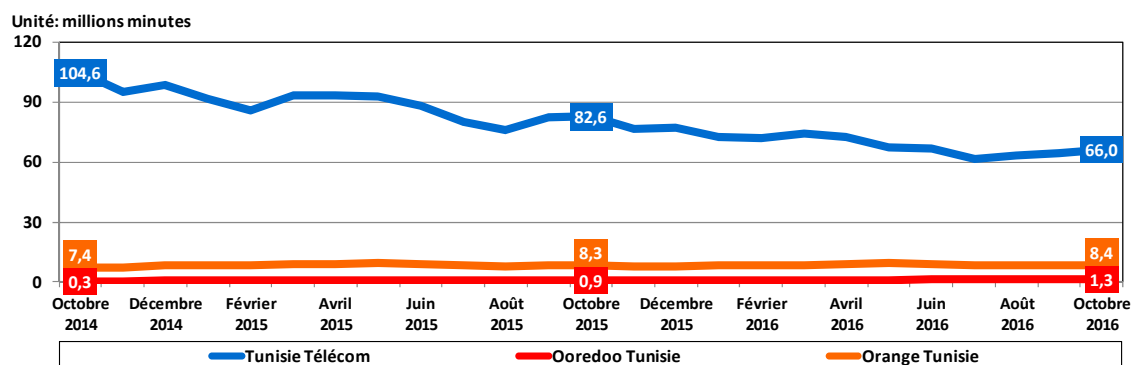


Fig10 : Evolution du trafic voix fixe national par opérateur.

Au cours du mois d'octobre 2016, les trafics voix fixe nationaux de Tunisie Télécom et d'Orange Tunisie ont enregistré des légères augmentations, en contre partie d'une stabilité du trafic d'Ooredoo Tunisie. En procédant à l'analyse en termes de trafic journalier moyen par opérateur, il s'avère que le trafic de chacun des trois opérateurs est resté stable au cours de ce mois.

La figure suivante représente l'évolution du trafic voix fixe national journalier moyen par opérateur:

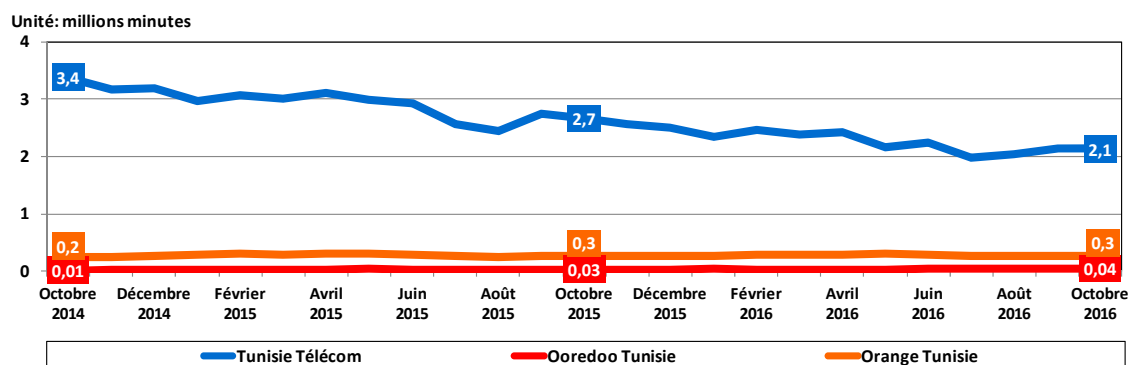


Fig11 : Evolution du trafic voix fixe national journalier moyen par opérateur

4.1.1. Rapport Off-net/On-net

L'évolution mensuelle du rapport entre le trafic voix off-net et le trafic voix on-net (Off-net/On-net) chez les trois opérateurs est présentée par la figure suivante :

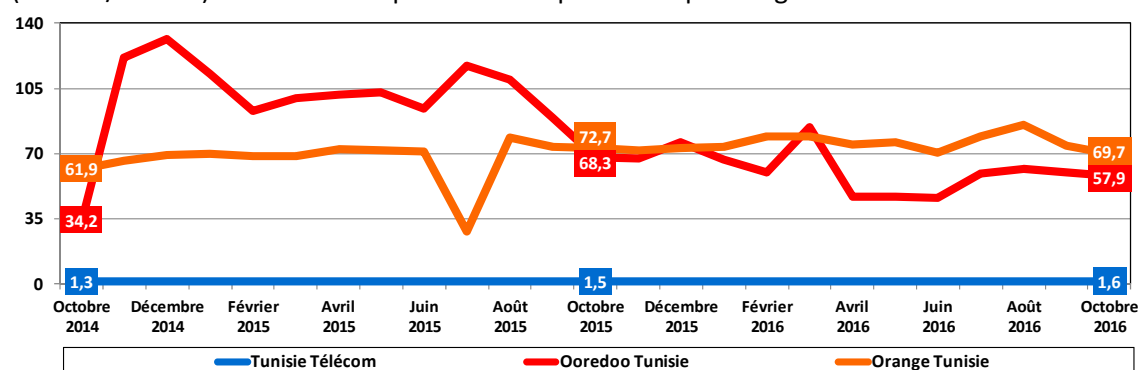


Fig12 : Evolution du rapport Off-net/On-net par opérateur.

Au cours du mois d'octobre 2016, les rapports Off-net/On-net ont diminué respectivement de 4,5 points pour Orange Tunisie et de 2,1 points pour Ooredoo Tunisie, tandis que celui de Tunisie Télécom est resté stable. Il est à noter que les rapports des deux derniers entrants au marché (Orange Tunisie et Ooredoo Tunisie) restent encore très élevés par rapport à celui de Tunisie Télécom eu égard à leurs faibles parts de marché en termes de nombre d'abonnements.

4.1.2. Rapport Sortant/Entrant

Afin de consolider les constats consignés dans le paragraphe précédent, la figure ci-dessous mentionné présente l'évolution mensuelle du rapport entre le trafic voix sortant et le trafic voix entrant (Sortant/Entrant) pour les trois opérateurs :

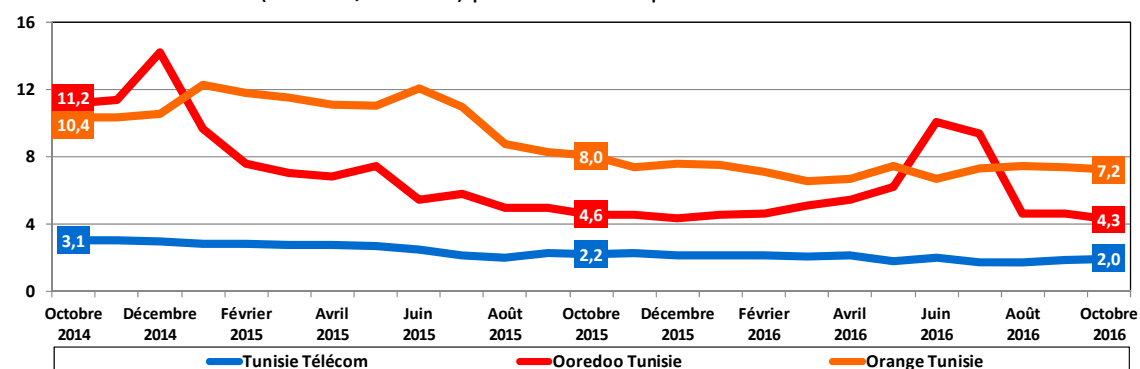


Fig13 : Evolution du rapport Sortant/Entrant par opérateur.

Le rapport Sortant/Entrant de Tunisie Télécom a négligemment augmenté de 0,1 point au cours du mois d'octobre 2016, quant à ceux d'Ooredoo Tunisie et d'Orange Tunisie ont légèrement diminué respectivement de 0,3 et de 0,2 point. Ceci dit, Orange Tunisie affiche un rapport moyennement élevé par rapport à ceux des deux autres opérateurs.

4.2. Trafic voix international

L'évolution mensuelle du trafic voix fixe international (sortant et entrant) est détaillée dans la figure suivante :

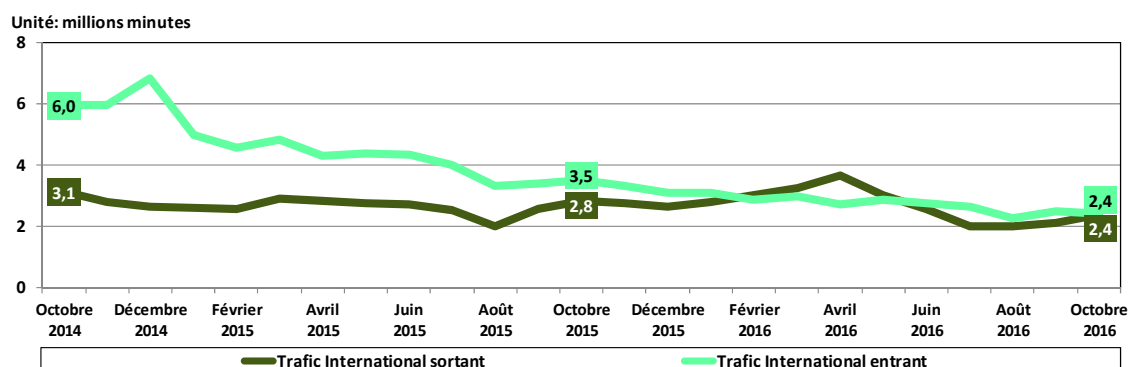


Fig14 : Evolution du trafic voix fixe international (sortant et entrant).

Au cours du mois d'octobre 2016, le trafic voix entrant de l'international vers les réseaux fixes a enregistré une légère diminution de 0,1 million de minutes, en contre partie d'une augmentation du trafic voix sortant des réseaux fixes vers l'International de 0,3 million de minutes.

Et pour mieux expliciter l'évolution du trafic voix fixe international sortant et entrant sur le marché, il est utile de les observer séparément pour chacun des trois opérateurs.

La figure suivante représente l'évolution du trafic voix fixe international sortant par opérateur :

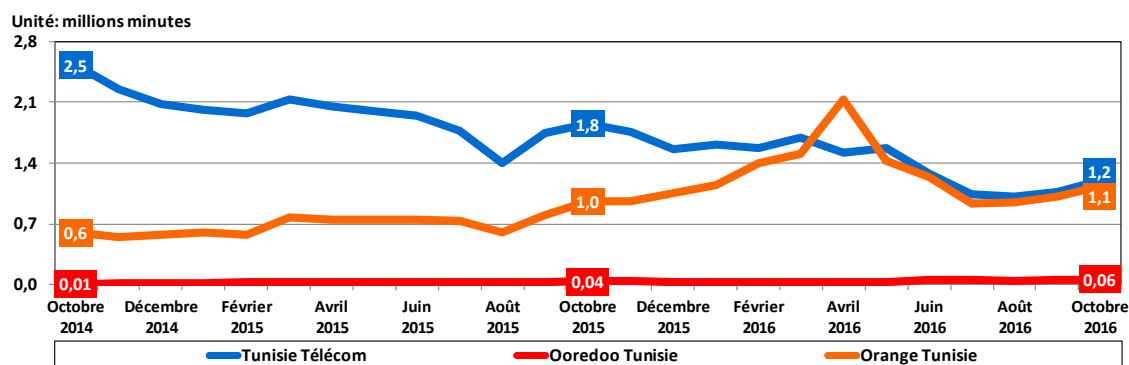


Fig15 : Evolution du trafic voix fixe international sortant par opérateur.

Le trafic voix fixe sortant vers l'international est resté stable chez Ooredoo Tunisie, tandis qu'il a légèrement augmenté de 0,1 million de minutes chez chacun des deux autres opérateurs (Tunisie Télécom et Orange Tunisie) au cours du mois d'octobre 2016. Il est à noter que 48% du trafic total est enregistré chez Orange Tunisie, et ce malgré qu'il ne détient que 7% de parts de marché en termes de nombre d'abonnements.

La figure suivante représente l'évolution du trafic voix fixe international entrant par opérateur :

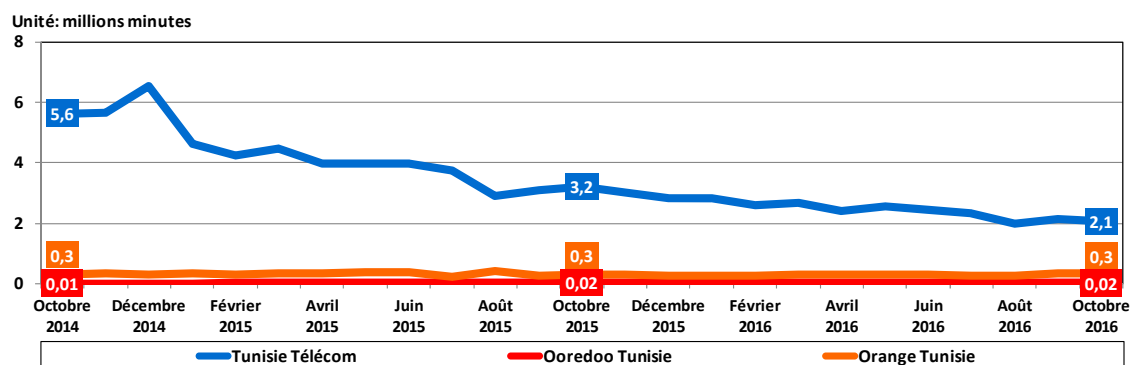


Fig16 : Evolution du trafic voix fixe international entrant par opérateur.

Le trafic voix entrant de l'international aux réseaux fixes de chacun des trois opérateurs est resté stable au cours du mois d'octobre 2016. Il est à noter que 86% de ce trafic (entrant de l'international) est enregistré chez l'opérateur historique (Tunisie Télécom).

5. Parts de marché de la téléphonie fixe

Les parts de marché de la téléphonie fixe sont calculées sur la base du nombre d'abonnements par opérateur et sur la base du trafic voix national par opérateur. Ces parts de marché au 31-10-2016 sont présentées par les figures suivantes selon les données fournies par les opérateurs :

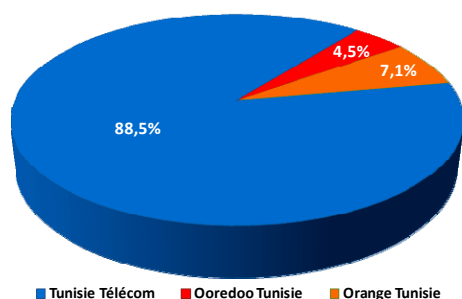


Fig17: Parts de marché/Abonnements.

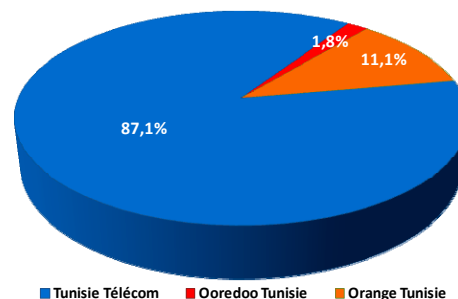


Fig18: Parts de marché/Trafic voix national.

L'évolution mensuelle des parts de marché de la téléphonie fixe sur la base du nombre d'abonnements des trois opérateurs est présentée dans le graphique suivant :

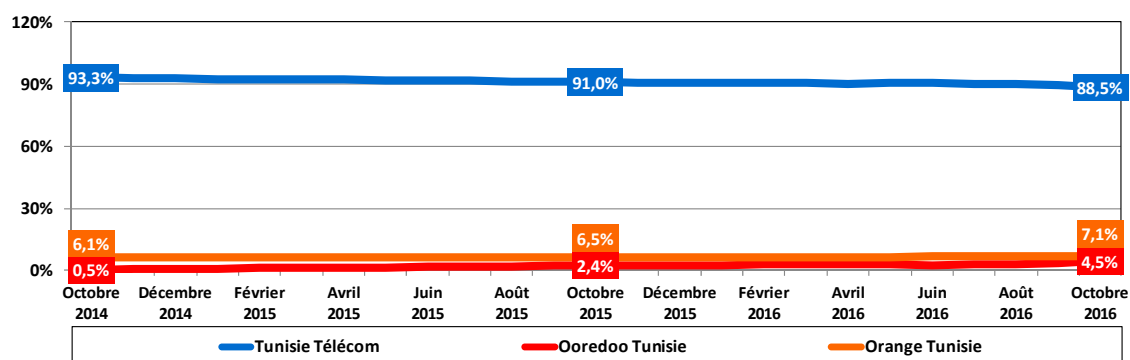


Fig19: Evolution des parts de marché /Abonnements.

L'évolution mensuelle des parts de marché de la téléphonie fixe sur la base du trafic voix national des trois opérateurs est présentée dans le graphique suivant :

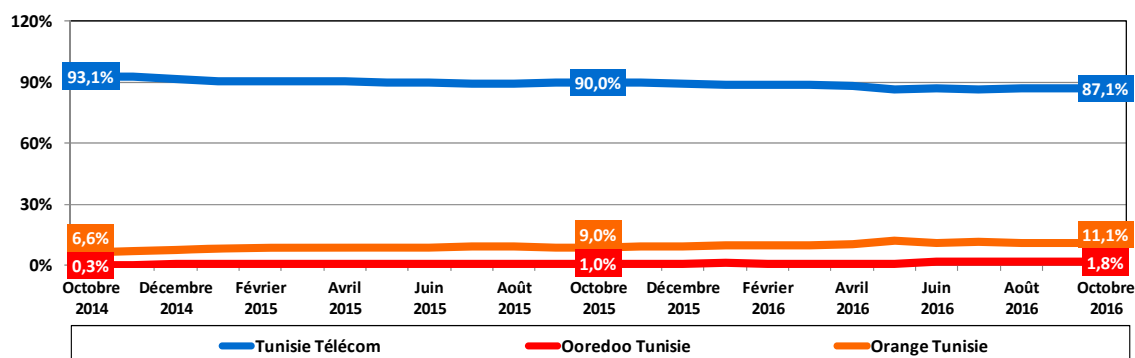


Fig20: Evolution des parts de marché /Trafic voix national.

En termes de parts de marché calculées sur la base du nombre d'abonnements, Ooredoo Tunisie et Orange Tunisie ont enregistré des augmentations respectives de 1,0 et de 0,2 point au cours du mois d'octobre 2016. Ceci dit, l'opérateur historique (Tunisie Télécom),

ayant enregistré une diminution de 1,1 point, détient encore la plus grande part de marché avec un taux de 88,5% à la fin du dixième mois de l'année 2016.

Et en termes de parts de marché sur la base du trafic voix national, Orange Tunisie a enregistré une légère augmentation de sa part de 0,1 point au cours de ce mois, et affiche de ce fait une part supérieure de 4,0 points à sa part sur la base du nombre d'abonnements.

Définitions

Taux de pénétration téléphonie fixe = nombre d'abonnements fixes / nombre de ménages.

Abonnement fixe : toute ligne reliée par une technologie filaire (cuivre, fibre optique...) ou radio permettant de faire des appels téléphoniques, et dont l'équipement terminal est situé à un emplacement fixe ou a une portée limitée. (Sont comptabilisés ici les abonnements au protocole IP et les canaux au réseau numérique à intégration de services (RNIS)).

Abonnement fixe postpayé : tout abonnement fixe dont le service fait l'objet d'une facturation récurrente (facture, forfait, etc.).

Abonnement fixe prépayé : tout abonnement fixe dont le service fait l'objet d'une facturation prépayée (prélèvement du solde rechargé par cartes de recharges, recharge électronique, etc.).

Abonnement fixe résidentiel : tout abonnement fixe desservant les particuliers.

Abonnement fixe professionnel : tout abonnement fixe desservant les entreprises ou les services publics ou servant à d'autres fins professionnelles.

Abonnement fixe / RTC : tout abonnement fixe dont la ligne téléphonique relie l'équipement terminal du client directement au réseau public commuté (RTPC) et qui dispose d'un accès individualisé dans l'équipement de commutation téléphonique. (Sont comptabilisés ici les canaux au réseau numérique à intégration de services (RNIS), et ne sont pas comptabilisés ici les abonnements au protocole IP).

Abonnement fixe / VoIP : tout abonnement fixe dont le transport de la voix est fait sur un réseau IP filaire.

Abonnement fixe / BLR : tout abonnement fixe dont la liaison de la ligne est faite par une technologie radio et dont l'équipement terminal du client est situé à un emplacement fixe ou a une portée limitée.

Taxiphone : tout abonnement fixe postpayé dont le terminal est un téléphone public fonctionnant avec pièces ou avec cartes.

Appel voix fixe national : tout appel voix émanant d'un abonnement fixe chez un opérateur fixe national se terminant sur le réseau d'un opérateur fixe ou mobile national.

Appel voix fixe On-net : tout appel voix émanant d'un abonnement fixe chez un opérateur fixe national se terminant sur le réseau de l'opérateur de départ d'appel.

Appel voix fixe Off-net : tout appel voix émanant d'un abonnement fixe chez un opérateur fixe national se terminant sur le réseau d'un opérateur national différent de celui de départ d'appel.

Appel voix fixe entrant : tout appel voix émanant d'un abonnement fixe ou mobile (à l'intérieur du pays) chez un opérateur national se terminant sur un autre réseau d'un opérateur fixe national.

Trafic voix fixe journalier moyen = trafic voix fixe total du mois / nombre de jours du mois.

Rapport Off-net/On-net = trafic voix fixe off-net / trafic voix fixe on-net.

Rapport Sortant/Entrant = (trafic voix fixe on-net + trafic voix fixe off-net) / trafic voix fixe entrant.

Appel voix fixe international sortant : tout appel voix émanant d'un abonnement chez un opérateur fixe national se terminant sur le réseau d'un opérateur à l'étranger.

Appel voix fixe international entrant : tout appel voix émanant d'un abonnement fixe ou mobile chez un opérateur à l'étranger se terminant sur le réseau d'un opérateur fixe national.